

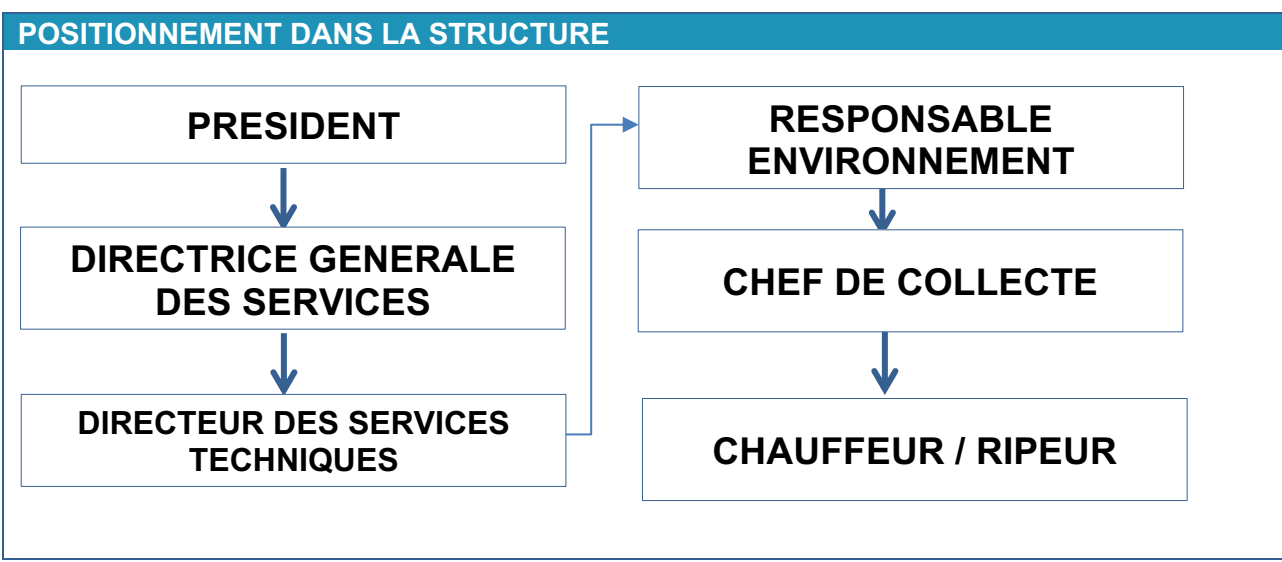
FICHE DE POSTE



Date de la dernière mise à jour :		Contexte de la dernière mise à jour :
Date de création :		
Version :	1	

INTITULE DU POSTE - GRADE - FILIERE - CADRE D'EMPLOIS

Intitulé du poste : Chauffeur / Ripeur
 Grade : Adjoint technique
 Filière : Technique
 Cadre d'emplois : Adjointes techniques territoriaux



RELATIONS FONCTIONNELLES

Interne : Échanges et remontées réguliers d'informations avec le responsable hiérarchique, Relations ponctuelles avec les autres services de la collectivité

Externe : Contacts directs possibles avec la population dans le cadre de la collecte, Relations ponctuelles avec des prestataires (garagistes, SIRTOMAD, APAG, communes...).

TEMPS DE TRAVAIL

Temps complet Temps non complet : ...h... (hebdomadaires)
 Temps partiel : ...h... (hebdomadaires)

Temps de travail annualisé : oui non

HORAIRES DE TRAVAIL

	Lundi	Mardi	Mercredi	Jeudi	Vendredi	Samedi	Dimanche
Matin	05h00	05h00	05h00	05h00	05h00		
Après-midi	12h00	12h00	12h00	12h00	12h00		

Régime de RTT : Non Oui : Modalités de récupération : Sur demande de la hiérarchie

LOCALISATION GEOGRAPHIQUE DU POSTE ET PRISE DE POSTE

L'agent interviendra sur l'ensemble du territoire de la Communauté de communes. La prise de poste peut se faire sur les différentes antennes de la Communauté de communes : antenne de collecte à Castelsarrasin, antenne de voirie à Saint Nicolas de la Grave.

SUJETIONS PARTICULIERES LIEES A LA FONCTION

Le service s'effectue en journée continue.
Les horaires peuvent néanmoins être modifiés pour le bon fonctionnement du service.
Certains samedis peuvent être travaillés en fonction des jours fériés.
Disponibilité pour réunions éventuelles en dehors des heures de collecte.
Travail à l'extérieur, station debout prolongée, fréquente ; manipulation de charges
Conduite d'engins
Polyvalence recherchée entre les métiers de ripeur et de conducteur
Astreintes sur volontariat possibles

MOYENS A DISPOSITION

Équipements : EPI, benne à ordures ménagères, polybenne, fourgon, camion à hayon, point d'apport volontaire, bacs à déchets, sacs à déchets, bennes à déchets, matériel de nettoyage, produits de nettoyage, débroussailleuse, aire de lavage haute pression, outils ...

Locaux techniques avec vestiaire, salle de repos.

Données/informations : système de géolocalisation par satellite (GPS) embarqué, pesée embarquée, feuille de route, planning.

SPECIFICITES NECESSAIRES A L'EXERCICE DE LA FONCTION

Habilitations obligatoires	Formations nécessaires	Vaccination(s) obligatoire(s)/ recommandée(s)	Autres
Permis B et C Visite médicale	FCO (Formation Continu Obligatoire), Visite médicale annuelle et visite poids lourd.		

POSTE

MISSIONS PRINCIPALES DU POSTE	
Description de chaque mission principale	Compétences particulières requises*1
<p>Conduite et manœuvre d'un véhicule poids lourd sur la voie publique</p> <p><i>Respecter les règles de la circulation routière</i> <i>Manœuvrer avec dextérité le véhicule,</i> <i>Conduire avec habileté et prudence dans des conditions parfois difficiles (intempéries, aléas divers)</i> <i>Réagir rapidement en présence d'un événement soudain</i> <i>Prévoir et anticiper les comportements des personnels à pied et autres usagers</i> <i>Veiller à la sécurité des agents présents sur les trottoirs</i> <i>Prévenir les risques liés à la circulation et aux manœuvres du véhicule,</i> <i>Pratiquer une conduite économique et responsable pour diminuer les émissions de gaz à effet de serre</i> <i>Se concentrer sur la conduite et maintenir son attention</i> <i>Adapter les gestes et postures à la situation</i> <i>Suivre ou choisir un itinéraire adapté aux conditions de circulation, au gabarit du véhicule et à l'état de la chaussée</i> <i>Adapter ou optimiser un parcours</i> <i>Utiliser un GPS</i></p>	<p><i>Code de la route et sanctions encourues en cas de non-respect</i></p> <p><i>Rôle des aides à la conduite : ABS, ESP, etc.</i></p> <p><i>Règles de conduite économique et responsable</i></p> <p><i>Règles et consignes de sécurité</i></p> <p><i>Techniques de lecture de plan/carte</i></p> <p><i>Programmation d'itinéraire</i></p> <p><i>Rôle et fonction des systèmes d'aide à la conduite et à la collecte</i></p> <p><i>Concepts élémentaires de physique (poids, masse, freinage, etc.)</i></p>
<p>Contrôle, entretien et maintenance du véhicule</p> <p><i>Détecter et informer des dysfonctionnements du véhicule</i> <i>Effectuer l'entretien courant du véhicule</i> <i>Réaliser réparations et dépannages simples</i> <i>Vérifier le bon fonctionnement de tous les organes du véhicule et de ses outils</i> <i>Régler des mécanismes simples</i> <i>Effectuer le lavage du véhicule avec l'équipage complet, tenir le véhicule en parfait état de propreté</i> <i>Laisser le quai de déchargement (quai de transfert) propre et signaler tout dysfonctionnement.</i> <i>Maintenir l'aire de lavage propre et en bon état de fonctionnement.</i></p>	<p><i>Principes courants de fonctionnement des moteurs et des véhicules</i></p> <p><i>Risques liés à l'utilisation d'un véhicule non conforme</i></p> <p><i>Échéancier d'entretien du véhicule</i></p> <p><i>Principes de fonctionnement des outils spécialisés embarqués sur le véhicule</i></p> <p><i>Principes de base de mécanique</i></p>
<p>Organisation - Encadrement en tant que chauffeur</p> <p><i>Coordonner une petite équipe</i> <i>Veiller à la sécurité de l'équipage et au respect des consignes de sécurité par les ripeurs,</i> <i>Réaliser des comptes-rendus d'activité à sa hiérarchie</i></p>	<p><i>Techniques de management opérationnel</i></p>
<p>Mise en œuvre des consignes de sécurité.</p> <p><i>Appliquer les règles d'hygiène, de santé et de sécurité au travail.</i> <i>Respecter le règlement de collecte.</i></p>	<p><i>Réglementation sécurité et typologie des risques</i> <i>Propriétés et dangerosité des déchets</i> <i>Recommandation 437 (R437)</i></p>
<p>Renseignement direct des usagers</p>	<p><i>Techniques de base de communication</i> <i>Courtoisie vis à vis des usagers</i></p>

<i>Renseigner sur l'organisation et le fonctionnement du service déchets</i>	<i>Sens du service public</i>
Collecte des déchets ménagers et assimilés <i>Rouler les conteneurs et les charger sur le lève-conteneur</i> <i>Remettre les conteneurs en lieu et place</i> <i>Déblayer et nettoyer la chaussée en cas de déversement</i> <i>Manipuler et vider les containers des points d'apports volontaires</i>	<i>Méthodes et techniques de bascule</i> <i>Fonctions élémentaires des appareillages de collecte</i> <i>Techniques de manutention</i> <i>Outils et techniques de nettoyage</i> <i>Sens du service public et de la qualité du service rendu</i>
Vigilance sur les risques liés à la circulation, à la collecte ou au déchargement et aux manœuvres du véhicule <i>Respecter l'ordre de collecte et le planning prévu</i> <i>Observer les rues, les véhicules</i> <i>Respecter les usagers et éviter les nuisances sonores, etc.</i> <i>Assister le conducteur dans ses manœuvres</i> <i>Prévenir les risques liés à la circulation et aux manœuvres du véhicule</i> <i>Appliquer les règles d'hygiène et de sécurité des risques liés à la manipulation des déchets</i>	<i>Code de la route</i> <i>Procédures, protocoles de transport, points et organisation de la collecte</i>
Vérification des déchets collectés et signalement des dépôts sauvages <i>Effectuer à la source un contrôle de premier niveau des déchets collectés</i> <i>Appliquer la procédure relative aux déchets non conformes et le signaler à sa hiérarchie</i> <i>Signaler à sa hiérarchie la présence de dépôts sauvages et les difficultés rencontrées</i>	<i>Typologie des différents déchets et emballages</i> <i>Protocoles de tri</i>
Vérification des contenants et des réceptacles <i>Observer et vérifier l'étanchéité des bacs</i> <i>Vérifier le bon état et fonctionnement des équipements de collecte</i>	<i>Matériels de conteneurisation</i>
MISSIONS SECONDAIRES OU OCCASIONNELLES DU POSTE	
Description de chaque mission secondaire	Compétences particulières requises* ¹
Toutes autres missions liées à la bonne activité du service de collecte des déchets <i>Livrer des sacs et des bacs</i> <i>Assurer la maintenance des bacs</i> <i>Assurer le nettoyage des bacs et des emplacements</i> <i>Distribuer des sacs, des fiches d'information</i> <i>Assurer la maintenance des colonnes à verre</i>	<i>Techniques d'entretien et de maintenance des matériels de conteneurisation</i> <i>Code de la route et sanctions encourues en cas de non-respect</i> <i>Techniques de manutention</i>
Toute mission de remplacement au sein des services techniques	